

Klaus Schröder

Werkreihen von 2020 - 1983



Klaus Schröder

Werkreihen von 2020 - 1983

Klaus Schröder Werkreihen von 2020 - 1983



Layout: Reinhard Dedecek

Fotos:

Jörg Lange, Eberhard Bremiker

Harald Thon, Matthias Hubert

Klaus Lefebvre, Wolfgang Schmidt

Reinhard Dedecek, Klaus Schröder

Kontakt: kunstschoeder@aol.com

2020 1. Druckauflage

2020 1. Digitalauflage

Klaus Schröder

Werkreihen von 2020 - 1983

Inhaltsverzeichnis

6	Vorwort
9	Werkphase 2020 - 2017
17	Werkreihe Holz + Eisen
	Werkphase 2018 - 2015
21	Werkreihe Schlaufen + Bögen
	Werkphase 2019 - 2018
	Werkphase 2016 - 2011
29	Werkreihe Holz + Eisen
	Werkphase 2012 -2010
33	Werkreihe BOOB
	Werkphase 2009 - 2008
37	Werkphase 2008 - 2007
41	Atelierneubau
	Werkphase 2007 - 2006
43	Werkreihe Umschließung - Reihung - Schachtelung
	Werkphase 2005 - 2002
	Werkphase 2004 - 2000
47	Werkphase 2002 - 2000
53	Tafelobjekte
	Werkphase 1999 - 1983
75	Weihnachtsbäume 2019 - 2007
79	Bilder 2020 - 2012
85	Projekte - Auftragsarbeiten - Symposien 2016 - 1992
89	Vita
93	Texte - Rezensionen - Skizzen - Portraits
103	Bibliographie

Vorwort

Preface



Die Bildhauerei habe ich während meines Lehrstudiums Ende der 1970er Jahre in der Nähe von Carrara/Italien kennengelernt. Dort werden in vielen Ateliers aus dem Marmor, der in dieser Gegend abgebaut wird, Skulpturen geschlagen. Ich bekam Gelegenheit, mich bildhauerisch zu betätigen und erlebte dies als einen Impuls, der mich nicht mehr losließ. Angespornt wurde ich außerdem durch die vielen Eindrücke, die ich in den dortigen Ateliers bekannter Bildhauer hatte, wie z.B. die Fertigstellung großer Werke Henry Moores`.

Zu Beginn der 80er Jahre baute ich mein erstes Atelier im

I got to know sculpture during my teacher studies at the end of the 1970s near Carrara/Italy. There, in many studios, sculptures are cut from the marble that is quarried in this area. I was given the opportunity to become a sculptor and experienced this as an impulse that did not let me go. I was also inspired by the many impressions I had in the studios of famous sculptors there, such as the completion of great works by Henry Moore.

At the beginning of the 80s I built up my first studio in the Gederbach Valley in Witten. Knowledge of sculptural methods and suggestions for the development of my artistic work came to me through my

Gederbachtal in Witten auf. Kenntnisse der bildhauerischen Verfahrensweisen und Anregungen zur Entwicklung meiner künstlerischen Arbeit kamen mir durch die Begegnungen mit anderen Künstlern zu. Besonders die Begegnungen mit den Künstlern Eva Niestrath/Hagen und Franz Bernhard/Jockgrim sind hervor-zuheben.

Anfang der 90er Jahre hatte ich ein eigenes Werk entwickelt und wurde mit der Werkreihe Tafelobjekte von der Galerie Epikur/Wuppertal in ihr Programm aufgenommen.

2002 erwarb ich das Bildhauerdiplom an der Alanus-Hochschule und mein ältester Sohn, angehender Architekt, baute mir zusammen mit seinem Bruder Julius und Freunden ein neues, größeres Atelier.

Seitdem ist dies neben meiner langjährigen Lehrer- und Dozententätigkeit mein Haupt-

encounters with other artists. Especially the encounters with the artists Eva Niestrath/Hagen and Franz Bernhard/Jockgrim are to be emphasized.

At the beginning of the 1990s I had developed my own work and was included in the series of works Tafelobjekte by the Gallery Epikur/Wuppertal.

In 2002 I acquired a sculpture diploma at the Alanus University and my oldest son, a budding architect, built a new, larger studio for me together with his brother Julius and friends.

Since then, this has been my main place of work alongside my many years of teaching and lecturing.

I am grateful for the support over the years by my wife Sabine, my children Jonathan, Julius and Johanna.

Also to be mentioned is the help and appreciation by the

arbeitsort.

Ich bin dankbar für die Unterstützung in all den Jahren durch meine Frau Sabine, meine Kinder Jonathan, Julius und Johanna.

Ebenfalls zu erwähnen ist die Hilfe und Wertschätzung durch die Freunde vom Bauckhof / Amelinghausen. Besonders hervorzuheben ist die uneingeschränkte Bereitschaft meines Freundes Jörg Hüsemann, mir mit Rat, Tat und Material beizustehen.

Auch die Begegnungen in all den Jahren mit Kollegen und Studenten/Schülern waren für mich, im Hinblick auf die künstlerische Arbeit und für die Entwicklung des Verständnisses des künstlerischen Prozesses und seiner gesellschaftlichen Relevanz unentbehrlich!

Diese Dokumentation ist chronologisch geordnet vom neuesten Stand der künstlerischen Arbeit rückwärts bis zu den Anfängen.

friends of Bauckhof / Amelinghausen. Especially to emphasize is the unrestricted willingness of my friend Jörg Hüsemann to assist me with advice, action and material.

Also the encounters in all these years with colleagues and students/pupils were indispensable for me, in terms of artistic work and for developing the understanding of the artistic process and its social relevance!

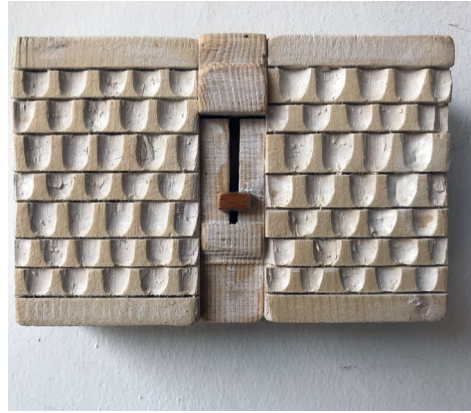
This documentation is chronologically ordered from the latest state of artistic work backwards to the beginnings.

*Klaus Schröder
Witten, Januar 2020*

Werkphase 2020 - 2017



2020 Tafelobjekt (6/1/20)
Holz, Farbe,
11,5x12x cm



2019 Tafelobjekt (26/8/19)
Holz, Farbe,
8,5x13x3 cm



2019 Holzobjekt (17/4/19)
64x14x12 cm



2019 Holzobjekt (28/3/19)
Holz, Wachsfarbe,
36x9x8 cm



2019 Tafelobjekt
(22/7/99 - 27/8/19)



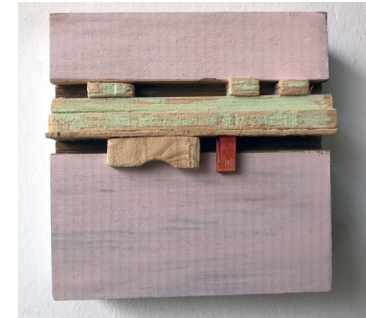
2019 Tafelobjekt (3/9/19)
Holz, Farbe,
16x20, 5x5 cm



2019 Tafelobjekt (21/4/19)
Holz, Farbe,
30x32x4 cm



2019 Tafelobjekt (20/4/19)
Holz, Farbe,
30x32x4 cm



2019 Tafelobjekt (4/9/19)
Holz, Beize,
17,5x21x6,5 cm

2019 Tafelobjekt (2/9/19)
Holz, Beize, 1
6,5x20,5x5,5 cm

2019 Tafelobjekt (28/8/19)
Holz, Farbe,
105x110x4 cm

2018 Tafelobjekt (14/8/18)
Holz, Farbe,
10,5x10x3 cm

2019 Tafelobjekt (14/8/19)
Holz, Farbe,
42,5x58x3,5 cm

2019 Tafelobjekt (14/8/19)
Holz, Farbe,
160x163x8 cm

2018 Tafelobjekt (13/8/18)
Holz, Farbe,
11x10,5x3 cm

2018 Tafelobjekt (12/8/18)
Holz, Farbe,
12x12x3 cm



Werkreihe Holz + Eisen

Werkphase 2018 - 2015

2017 Tafelobjekt (11/8/17)
Holz, Farbe,
43x42,5x6,5 cm

2017 Tafelobjekt (04/08/17)
Holz, Farbe,
30x35x8 cm

2017 Tafelobjekt (17/09/17)
Holz, Farbe,
40x39x10 cm



2018 Wandobjekt (16/10/18)
Holz, Eisen, Farbe,
61,5x40x5 cm



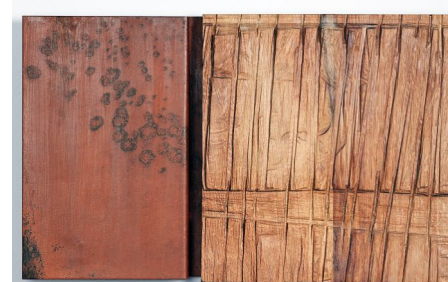
2018 Wandobjekt (20/10/18)
Holz, Eisen, Farbe,
61,5x40x5,5 cm



2018 Wandobjekt (7/1/18)
Holz, Eisen,
61x40x5 cm



2017 Wandobjekt (22/12/17)
Holz, Eisen, Farbe,
41x25x6 cm



2017 Wandobjekt (29/12/1)
Holz, Eisen,
62x42x7 cm



2015 Wandobjekt (4/11/15)
Holz, Eisen,
61x40x5 cm



Werkreihe Schlaufen + Bögen

Werkphase 2016 - 2011

Werkphase 2019 - 2018

2018 Wandobjekt (20/4/19)
Holz, Eisen,
203x110x6,5 cm



2016 Bögen
Holzplatz, Bauhof Amelinghausen



2018 Galerie Mimas
Holz, Farbe,

Liegender:
250x60x10 cm

Stehende:
195x40x11, 200x42x11 cm





2014 Schlaufe,
Eiche,
35x120x30 cm

2014 Schlaufe, Holz

2013 Bogenpaar, Holz

2013 Bogen, Holz

2014 Schlaufe, Holz

2014 Schlaufe,
Holz,
37x37x23 cm



2014 Schlaufe (21/3/14)
Holz,
30x40x25 cm

2013 Schlaufe,
Eiche,
45x50x26 cm

2013 großer Kreis,
Eiche,
100x100x30 cm

2013 Bogen (15/11/13)
Holz,
28x23x19 cm

2013 großer Kreis,
Eiche,
100x100x30 cm

2013 Bogen,
Eiche,
90x30x45 cm

2013 Bogen (9/8/13)
Holz



2013 Bögen, Holz

Werkreihe Holz + Eisen

Werkphase 2012 - 2010



2013 Bodenobjekt (05/01/13)
Holz, Eisen,
91x93x50 cm

2012 Bodenobjekt
Holz, Eisen,
55x35x10 cm

2011 Bodenobjekt
Holz, Eisen,
50x55x40 cm

2010 Wandobjekt (4/1/10)
Holz, Beize,
24x22x8 cm

2012 Bodenobjekt (28/7/18)
Holz, Eisen,
45x46x45 cm

2012 Bodenobjekt (15/12/12)
Holz, Eisen,
86x120x40 cm

2010 (18/12/10)
Holz, Eisen, Ziegel, Farbe,
30x26x8 cm

2010 frühes Eisen - Holzobjekt
43x55x30 cm



2012 Bodenobjekt, (15/12/12)
Holz, Eisen,
86x120x40 cm



2011/2012 (15/9/12)
Holz, Eisen,
33x38x6 cm

Werkreihe BOOB

Werkphase 2009 - 2008



2009 Galerie Epikur, Werkreihe BOOB



2009 Doppel-BOOB (04/08/09)
Holz,
95x28x15 cm



2009 BOOB (10/08/09)
Holz,
35x23x13 cm



2009 BOOB (10/08/09)
Holz, 35x23x13 cm



2008 BOOB, 30/07/08, Eiche,
90x75x79 cm



Werkphase 2008 - 2007



2008 BOOB (18/09/08)
Eiche,
128x42x42 cm

2008 BOOB (01/07/08)
Buche,
97x56x42 cm

2009 BOOB (07/03/09)
Holz,
83x82x100 cm



2007 Stelen (11/7/07)



2007 Stelen (08/07)
Holz,
110/150x35x35 cm



2007 Stelen



2007 Wände (11/07)



2007/8 ohne Titel
(5/9/07 + 28/4/08)
Holz, Beize,
21,5x22x14,5 cm

Werkphase 2007 - 2006

Atelierneubau



Atelierneubau

Werkreihe Umschließung - Reihung - Schachtelung

Werkphase 2005 - 2002

Werkphase 2004 - 2000



2005 ohne Titel (21/04/05)
Holz,
16x16x3 cm

2002 ohne Titel (2/6/02)
Holz,
44x33x9 cm

2002 Ohne Titel (10/05/02)
Holz, Beize,
35x11x7,5 cm

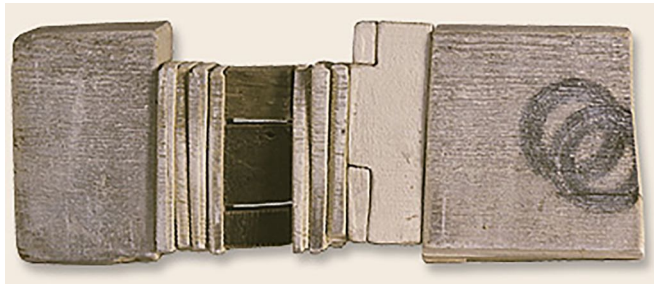
2002 ohne Titel (29/11/02)
Holz,
47,5x38,5x5,5 cm

2002 Ohne Titel (04/02)
Holz, Beize,
16,5x29,5x8,5 cm

2002 ohne Titel (1/2002)
Holz gebeizt, Blattgold,
16,5x19x12,5 cm



Werkphase 2002-2000



2002 ohne Titel (22/4/2002)
Holz, Farbe,
11,5x32,5x9,5 cm

2002 ohne Titel (19/4/02)
Holz, Beize, gebrannt,
10,5x25x4,5 cm



2002 Holzplatz
Bauckhof, Amelinghausen, Sommer



2002 Ateliervorplatz, Witten,



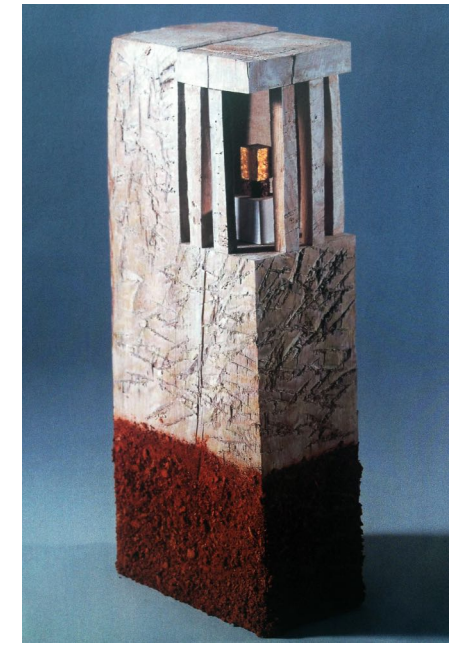
2002 ohne Titel (3/2002)
Holz, Farbe,
70x45x20 cm



2002 Holzplatz
Bauckhof, Amelinghausen



2001 ohne Titel, (04/01)
Holz,
120x35 cm



2001 Stele (06/01)
Holz, Ziegel, Farbe, Blattgold,
57x21x13 cm



Tafelobjekte

Werkphase 1999 -1983

2000 ohne Titel (31/07/00)
Holz, Farbe,
36x38x3 cm (Innen)

2000 ohne Titel (12/11/00)
Holz, Schellack, Farbe,
Blattgold, 36x37x3 cm

2000 ohne Titel (3/1/00)
Holz, Beize, Farbe,
26,5x26, 5x5 cm

Die ‚Tafelobjekte‘ von Klaus Schröder

„Die Fassade des Petersdoms in Rom ist schief“, hieß es kürzlich in einer Meldung der Tagespresse. Restaurierungsarbeiten waren offenbar der Anlaß, einmal genau nachzumessen. Dabei wurde festgestellt, daß der Höhenunterschied zwischen dem rechten und dem linken Ende der Fassade einen Meter beträgt.

Ähnlich erging es der Inkunabel der gegenstandslosen Kunst, Kasimir Malewitschs berühmtem 'Schwarzen Quadrat' von 1915.

Auch diese Form ist unregelmäßig, sie ist gleichsam eine Annäherung an das Quadrat. Im streng mathematischen Sinne handelt es sich eigentlich um ein Rechteck, und so wird es auch später vom Künstler selbst und heute zumeist in der Literatur genannt. Der unmittelbaren Anschauung und dem Empfinden eines Betrachters jedoch erscheint es nach wie vor als ein wunderbar lebendiges 'Quadrat', das in der Unendlichkeit des weißen Bildraumes zu schweben scheint. Seine Wirkung ist also nicht vom Zentimetermaß diktiert, sondern geht aus Ratio und Intuition, aus Konstruktion wie aus einem individuellen Maß- und Proportionsempfinden des Künstlers hervor, dem der Betrachter in seinem Wahrnehmungsprozeß folgt. Erst in dessen Vorstellung entsteht die ideale geometrische Figur.

Auch die 'Tafelobjekte' von Klaus Schröder leben aus einem Zusammenspiel von geometrischen Formen, Konstruktion und freier Gestaltung. In seinen Arbeiten entsprechen die Formen im gerade angedeuteten Sinne nicht eindeutig festlegbaren geometrischen Figuren; scheinbar ungenaue Linien sind zu finden, ebenso auch Unregelmäßigkeiten im Zusammenfügen der einzelnen Teile der Tafelobjekte usw. Auch hier treffen wir immer wieder auf Annäherungswerte, mit denen ein flüchtiger Blick des Betrachters nicht viel anzufangen weiß. „Die Abweichungen sollen den Weg des Erfassens beleben, sagt Klaus Schröder selbst zu

diesem Phänomen. In der Tat führt erst ein eher längerer Wahrnehmungsprozeß den Betrachter auf die Spur etwa der Richtungswerte von Linien, der Ausdrucksqualitäten der Proportionen innerhalb des komplexen Beziehungsgeflechts von Teilflächen oder der Wirkung von unterschiedlich breiten Leerräumen zwischen den Teilen der hölzernen Objekte; hier folgt aus dem nuancierten Dunkel ihrer Schattenfugen eine differenzierte Wahrnehmung von Tiefe.

Die 'Tafelobjekte' stehen in der Tradition von eher flächig aufgefaßten, nur leicht reliefartigen Wandobjekten und damit im Grenzbereich von Fläche und Raum. Dieser, ihnen vom Künstler gegebene Name bezieht sich einesteils auf eine frühe Zeit der Malerei. Aus einer Holztafel bzw. mehreren, miteinander zum größeren Formal verbundenen Tafeln wurde der Bildträger gefügt, der dann die Bildfläche bereitstellte, auf die das Gemälde aufgetragen wurde. Bei Klaus Schröder ist, wie der zweite Teil des Namens 'Tafelobjekt' besagt, eine andere Gewichtung dieses Verhältnisses zu erkennen: der Bildträger verselbständigt sich und gewinnt ein Eigenleben in Bezug auf Form und Material.

Ein auffälliges Merkmal der früheren und auch vieler aktueller 'Tafelobjekte, ist ihre Dreiteilung. Sie sind zusammengesetzte Gebilde und beziehen sich auf eine Bildform, die uns aus mittelalterlichen Altarbildern, den Triptychen, bekannt ist. Ein breiter betonter Mittelteil wird von zwei hochformatigen Seitenteilen flankiert, wobei die Mitte das geistige Zentrum der Anlage ist. Die Anlage des Dreitafelbildes mit betonter Mitte steht durch ihren herausgehobenen Ort, mit dem christlichen Altar verbunden, im kultischen Zusammenhang eines Kirchenbaus. Vom dreiteiligen Altarbild geht eine besondere sakrale Wirkung und Ausstrahlung aus, diese Bildform gilt als „Pathosformel“ (Klaus Lankheit). Sie bezieht sich neben anderen Vorbildern auf die

Baukunst, ist auch aus der dreiteiligen Anlage gotischer Kathedraalfassaden entwickelt worden. Eine solche dreiteilige Fassadenanlage kann neben den dreiteiligen Altarbildern für einen Menschen heutiger Zeit eine durchaus schon im Straßenbild anwesende Anschauungsform sein, die einem Betrachter der ‚Tafelobjekte‘ von Klaus Schröder sicher auch gegenwärtig ist.

Ein ebenfalls auffälliges Charakteristikum der ‚Tafelobjekte‘ ist die Betonung des Mittelteils; er ist in seinen schmalen Proportionen und seiner vielfältigen Gliederung ein Zentrum von Bewegung, zumeist in aufsteigender Richtung. Im Verhältnis zu den Seitentafeln ist diese mittlere Tafel in ihrer Höhe variabel, mal länger, mal kürzer als jene, so daß ihre wechselnde Proportion dem Objekt häufig eine unregelmäßige Kontur verleiht. Damit sind ihr Eigenleben wie auch ihre Selbständigkeit betont. Hier kommen nicht drei gleichrangige Elemente wie in einem Dreiklang zusammen, sondern es entsteht ein rhythmisches Gefüge mit einem in der Regel kräftigen und bewegten Mittelakzent.

Das bevorzugte Material von Klaus Schröder ist Holz in unterschiedlicher Farbigkeit und Maserung eines natürlich gewachsenen, organischen Materials. Viele Tafeln bleiben ganz oder teilweise unbehandelt, in anderen moduliert Beize deren ursprüngliche helle Farbe bis hin zu stark abgedunkelten Tönen. Verschiedene Materialien aus künstlerischer oder handwerklicher Tradition können ihre jeweils eigene Stofflichkeit mit dem Holz verbinden. Da sind beispielsweise metallene Nägel zu nennen, die gelegentlich in die schmalen seitlichen Kanten der Objekte eingeschlagen werden, kontrastieren kleine schwarze Stücke von trocken körniger Teerpappe mit hellem Holzton. Neuerdings setzt der Künstler auch Blattgold ein, dessen strahlender Glanz jedoch durch eine ‚Patina‘ dunkler Farbe abgeschattet wird, oder aber der Goldton schimmert als ein warmer Lichtschein durch weiße Farbe

hindurch. Die Materialien, die Klaus Schröder verwendet, sind überzeugend der Stofflichkeit des Holzes angepaßt, ebenso die reduzierte Palette der eingesetzten Farben. Sie reicht von klarem Weiß über verhaltene Grautöne bis zu kleinen schwarzen Farbpartien, Buntfarben sind seltener.

Das Weiß, lasierend aufgetragen, legt sich wie ein unregelmäßiger Schleier auf den hölzernen Grund und läßt die Maserung hier und dort durchscheinen; dabei kann die weiße Farbe gelegentlich bis zum Holzton hin auf den beiden seitlichen Flächen der Objekte abgerieben werden, so daß helle Töne rundum gegen einen etwa mittigen Schattenfleck stehen; hier kommt die Vorstellung von räumlicher Tiefe ins Spiel. Die Transparenz der Farbe ist nicht nur als ‚Weiß-Färbung‘ gemeint, sondern zeigt auch das Prinzip der Schichtung, indem das Auge des Betrachters zwischen dem Weiß und dem Holzton unterscheiden, von einem zum anderen blicken kann. Ein opaker Farbauftrag hingegen ebnet die Flächenelemente ein, homogenisiert sie derart, daß nur mehr ihre Flächenwirkung in den Vordergrund tritt - ein Vorgang, der besonders bei den aktuellen Tafelobjekten zu beobachten ist. Dort geht es nicht mehr um Schichtung von Farbe in die Tiefe, sondern um eine räumliche Schichtung dieser flächigen Tafелеlemente selbst, die nun vor dem Objekt und in dem Raum stattfindet, den der Betrachter mit dem Objekt teilt.

Als organisches Material ist Holz für den Künstler von besonderer Weichheit und Verletzlichkeit. Es setzt der Oberflächenbearbeitung oder der Aufspaltung in Teile im Gegensatz zum Werkstoff Stein nur geringen Widerstand entgegen. Auf den Seitenteilen der Tafelobjekte erscheinen oft zarte Linienmuster eingraviert, vielfach symmetrisch angelegt. Die Flächen können auch insgesamt aufgerauht, eingekerbt sein oder ein punkartiges, wie punziertes

regelmäßiges Muster tragen. Frühere Arbeiten zeigen skripturale Zeichen in regelmäßigen, jedoch variablen Zeilenabständen. Sie setzen eine ‚individuelle‘ Handschrift gegen die Maserung des Holzes und heben so im handwerklichen Zugriff den Charakter seiner Materialität hervor.

Tiefe Sägeschnitte, leicht bogig oder gerade gezogen, verlaufen wie pulsierend in an- und abschwellender Spur durch die Holzfläche, andere bilden klare gleichmäßige Schattenlinien. Man kann in ihnen dunkles Lineament und Verletzung der hölzernen Oberfläche zugleich sehen.

Klaus Schröder empfindet Holz als ein „urchristliches Material“, im Kreuzesholz dem Tod Christi zugeordnet. Auch den Alltag des Menschen begleitet es vom Beginn des Lebens bis zu seinem Ende. Der hölzerne Sarg oder das bis in jüngere Zeiten im süddeutschen Raum gebräuchliche Totenbrett, im langgestreckten Maß dem menschlichen Körper jeweils angepaßt, geleiten ihn zu seiner letzten Ruhestätte. Andererseits gilt der Baum in seinem jahreszeitlichen Wandel als ein Symbol des Lebens. Bei vielen Völkern wird er als Lebensbaum, Paradiesbaum oder Weltenbaum auch im christlichen Zusammenhang verehrt. Die Teile des Baumes sind organisches Material, in dem sich im Laufe des Wachstums Reaktionen auf äußere Einflüsse niedergeschlagen haben: so hat sich in ihm Geschichte konzentriert und Leben verdichtet. Energiepotential bleibt auch im Fragment spürbar. Die ‚Tafelobjekte‘ haben Anteil an beidem, die ihnen innewohnende Energie macht der Künstler spürbar. Und auch ihre Vergänglichkeit scheint in der Vielzahl von Schattentönen als Dunkelheit anzuklingen, die aus dem Prinzip der Teilung und Unterteilung hervorgeht.

In ihrer Dreigliedrigkeit können die ‚Tafelobjekte‘, wie schon

erwähnt, nicht im Aufbau, wohl aber in der Gewichtung der einzelnen Tafeln einen Bezug zum triptychonalen Altarbild zeigen. Hier wie dort ist die Mitte betont. Zwei meist quergelagerte Seitentafeln flankieren bei den Tafelobjekten von Klaus Schröder einen hoch rechteckigen Mittelteil als Hauptakzent in vertikaler Ausrichtung. Ein variationsreiches Muster von vertikalen und horizontalen Schnitten mit wenigen Diagonalen oder Dreiecksflächen - schafft ein lebhaftes Ordnungsgefüge aus unterschiedlich ausgerichteten Teilflächen. Im fein abgestuften Vor und Zurück seiner Teile entsteht ein bewegtes Relief.

Bei einer Reihe von Objekten aus den Jahren 1993/94 sind auch die Seitenteile in ihren äußerst schmalen Proportionen dem Mittelteil angepaßt. Sie bestehen aus drei vertikalen Bändern, deren Mitte eine zusätzliche senkrechte Unterteilung haben kann. In ihrer stelenartigen Wirkung scheinen sie auf die aufrechte Körperachse des Betrachters anzuspielen.

Bei der Mehrzahl der ‚Tafelobjekte‘ verbinden sich jedoch die eher quadratischen, leicht in die Breite fließenden Flächen der Seitenteile mit der schmalen, hochgestreckten Abmessung des lebhaft strukturierten Mittelteils zwei aneinander entgegengerichtete Flächenmaße sind hier ineinander gefügt zu einem ausgewogenen Maßverhältnis und schaffen einen Gegensatz von Ruhe und Bewegung, der in Leserichtung schließlich wieder in den Zustand von Ruhe einmündet. Die symmetrisch geordneten Muster der Seitenflächen führen den Blick und lenken ihn zur Mitte. Eine ähnliche Wirkung haben auch die oben beschriebenen mittig angelegten Schattenflecken auf den Seitentafeln. Dem im Relief abgetreppten asymmetrischen Mittelteil antwortet der Eindruck von ‚Farbperspektive‘, d.h. von Tiefe auch in der Fläche. Es entstehen gleichsam Haltepunkte für das Auge des Betrachters, konzentrieren seinen Blick und lenken ihn in die Balance von beruhigter und

bewegter Zone, von Konzentration und Expansion: „Die Symmetrie zwingt zum Eingeschlossensein. Mit der Asymmetrie geht man immer notwendigerweise aus sich heraus ...“ (Mario Merz). Die klare Dreiteilung vieler ‚Tafelobjekte‘ ohne horizontale Verspannung der Tafeln enthält in sich ein Bewegungsmoment. Die Schattenfugen artikulieren die Unabhängigkeit der Teile und erwecken den Eindruck einer ‚gelenkigen‘ Verbindung, die ein Bewegungsmöglichkeit suggeriert, so wie sie frühere dreigliedrige Altäre auch tatsächlich besaßen.

In späteren Arbeiten können diese Schattenfugen, die ja immer beides sind, Trennung und Verbindung der Teile, durch quergelagerte Holzelemente verzahnt bzw. überlagert sein. Hier entwickelt sich aus dem lebhaft strukturierten Zentrum eine neue Folge von Variationen zur Dreiteilung, gleichzeitig auch eine konsequente Fortführung von kleinen vollplastischen Elementen wie Quadern und schmalen Stegen des Mittelteils; die auch in früheren Arbeiten bereits in den Raum hineinragten. Dieses mittlere Tafелеlement kann auch mehrteilig sein - tritt aus dem Verband der Teile heraus, wird nun vor die beiden zusammengerückten Tafeln plazierte, so daß das Prinzip der Teilung sowohl demonstriert wie auch aufgehoben wird in der Überbrückung.

Wie das Dreitafelschema mit seinen deutlichen Schattenfugen auf den Raum hinter dem Objekt verweist, so besetzen diese eben erwähnten neuen Arbeiten den Raum davor. Das Nebeneinander der Teile löst sich auf in ein Voreinander, indem Stäbe, Stabwinkel und bemalte hölzerne Flächen Schichten im Raum bilden. Gleichzeitig beziehen sich in dieser räumlichen Nähe die Flächen aufeinander, durchdringen sich in rechtwinkliger Verzahnung ihrer Elemente zu einem mehrschichtigen Bezug von Fläche zu Fläche und von Fläche zum Raum, vom Teil zum Ganzen, von den Teilen untereinander, von Trennung und Verbindung, von der Materialität

des Holzes und seiner Entmaterialisierung durch Farbe, von Konstruktivem und Organischem. Die klar konturierten rechtwinkligen Flächen, die nach vorn rücken, werden gelegentlich eingeschnitten von den schon erwähnten unregelmäßig verlaufenden dunklen Sägeschnitten, die in eigentümlicher Schwere von oben herunterzuwachsen und sich zu verzweigen scheinen, gegenläufig zum aufsteigenden Rhythmus der geometrischen Flächen- und Linienmuster in anderen Objekten. Ein Endpunkt dieses Schichtungsprinzips zeigt sich in einigen ‚Tafelobjekten‘, die nur noch aus einer weißen Fläche bestehen mit einer aufgelagerten Figur und so das Thema der Figur-Grund-Beziehung anschlagen. Die Dreigliedrigkeit scheint hier eher nebensächlich zu sein und sich in eine einzige große weiße Fläche zusammengezogen zu haben. Der opake Farbauftrag entmaterialisiert den hölzernen Grund, der nun zu einer ebenen, monochromen Bildfläche wird. Vor dieser Bildfläche kann beispielsweise ein stabartiges, sich am oberen Ende rundendes und verdickendes Objekt angebracht sein, das die Bildfläche über etwa zwei Drittel vertikal in der Mitte teilt, so daß zwei Teilflächen rechts und links entstehen. Bildfläche, aufgesetztes Objekt und Raum sind so in ein Verhältnis zueinander gebracht, daß hier der ‚bildhafte‘ Eindruck überwiegt, während viele Arbeiten das „Objekthafte“ im Aufbau und in der Materialität des Holzes betonen.

Die ‚Tafelobjekte‘ in ihren eher einfachen, klaren Formen erinnern an Ikonen, denen Konstanten im schematisierend vereinfachenden Stil, im flächenhaften Farbauftrag und in einer kanonisierenden Darstellung auferlegt sind. Ikonen sind immer auf Holz gemalt. Schon der Erhaltungszustand des hölzernen Bildträgers vieler Ikonen, dem Risse aufgrund hohen Alters zum einen als vertikale Teilungslinien, zum andern als ein rechtwinkliges Liniengerüst eingeschrieben sein können, zeigt eine verblüffende Nähe zu den

geteilten Objekten von Klaus Schröder. Dieser Eindruck wird noch verstärkt, wenn auch aufgrund des Alters Farbpartien derart stark abgerieben sind, daß in den Ikonen der Bildgrund in seinem eigenen Holzton auch in größeren Flächen sichtbar wird.

Eine Reihe von kleineren 'Tafelobjekten' hat sogar einen deutlich an Physiognomisches' erinnernden Aufbau. Man könnte beim horizontal-vertikalen Aufteilungsmodus der Inhalte' eckiger' Binnenformen an Masken von Strenge denken, auch weil bei Klaus Schröder keine runden Formen zu finden sind. Von hier aus läßt sich ein Bezug weiterdenken zu den aufs Äußerste vereinfachten, auf ein geometrisches Muster reduzierten späten 'Meditationen' Jawlenskys, der sich ebenso wie seine Künstlerfreunde des 'Blauen Reiter' bewußt auf das Vorbild früherer Ikonen bezogen hat' Dieser Prozeß der Reduktion wird in den späten abstrakten Köpfen Jawlenskys besonders deutlich, in denen das Bildformat der Größe des dargestellten Kopfes entspricht in ihnen wachsen Geometrisches und Organisches zu unterschiedlichem Ausdruck ineinander, Gesicht und Kreuzform werden in diesen späten Bildern zusammengebracht „Reine Gegenstände religiöser Meditation reduzieren sie das Bild des menschlichen Antlitzes auf ein geometrisches Schema einfaches - Strich der Augen, Strich der Nase, Strich des Mundes - , dem im Geheimen die Form des slawischen Doppelkreuzes unterliegt“ (Werner Haftmann)

Die meisten 'Tafelobjekte' von Klaus Schröder zeigen jedoch nicht unmittelbar eine an die menschliche Physiognomie erinnernde Komposition, vielmehr erzeugen viele von ihnen in ihren Formen, in der Proportionierung der Teile und deren inneren Ordnungskräften zusammen mit dem weitgehenden Gleichmaß der äußeren Gestalt eine jeweils eigene, geradezu individuelle Anlage, die jede einzelne unverwechselbar macht. Die 'Tafelobjekte' haben - darin auch der

Fassade eines Bauwerks im je eigenen Maßverhältnis der Flächen und Linienzüge ihres Reliefs vergleichbar - ein eigenes Gesicht'. Und das verweist in einem übertragenen Sinne wiederum auf die besondere Bildung des menschlichen Gesichts und macht spürbar, was auch die geteilten 'Tafelobjekte' von Klaus Schröder im Innersten zusammenhält: „Innerhalb des menschlichen Körpers besitzt das Gesicht das äußerste Maß an innerer Einheit. Das erste Symptom und der Beweis dafür ist, daß eine Veränderung, die wirklich oder scheinbar, nur ein Element des Gesichts angeht, sofort seinen ganzen, Charakter und Ausdruck modifiziert. Rein formal gesehen, wäre das Gesicht mit jener Vielheit und Buntheit seiner Bestandteile, Formen und Farben etwas ganz Abstruses, wenn diese Mannigfaltigkeit nicht zugleich jene vollkommene Einheit wäre.“ (Georg Simmel).

Ilse Konnertz

Galerie Epikur, Wuppertal 1995

Literatur trifft Bildende Kunst

„Es geht bei diesen Versen von Gerd Riese nicht um eine Illustration der Tafelobjekte. Sie beziehen sich in freier Assoziation auf die Tafelobjekte und sind nach einem Besuch in meinem Atelier entstanden.“

Die Kunst liegt in der Fuge

Die Kunst liegt in der Fuge,
wohl lebt es sich im Zwischenreich.
Da geht einer die Schatten zu suchen,
wo Licht ist, da sei auch, wo Schatten immer das Licht.

Es kerbt sich ins Holz das Eisen,
reißt auf, fügt Schatten hinein,
sucht den Widerstand, findet einen Rhythmus,
stellt sich ins Gegenüber - das Licht diffus.

Ein gewisses Halbdunkel, eine Stille
in den Fugen. Was fügt sich im Leben?
Reich die Maserung des Holzes im Alter,
rot der Rost des Eisens, ein Glanz.

Nur die Schatten der Engel sind weiß,
nur sie, ein Leuchten,
wenn zwei erlosch'ne Monde
langsam sich umkreisen.

Das Licht ist träge, ist diffus,
Geschwindigkeit ein Mythos.
Der Oberfläche verfallen wir nicht,
die Wahrheit liegt im Dazwischen.

Früher, im geheimnisvollen Früher,
wo liegt dieses seltsame Land,
früher wussten wir alles.
Und alles schien Fügung.

Doch in der Kunst wird nichts verfügt,
Fugen werden nicht geschlossen.
Vielmehr gibt es Erhebungen, Vertiefungen,
oft rückt das Kleinste ins Zentrum.

Nicht jeder folgt den Platzanweisungen.
Nicht alles wächst zusammen,
nur - aufeinander zu. In Vorsicht.
Die Kunst liegt in der Fuge.

*September 2019,
den Tafelobjekten Klaus Schröders gewidmet*

Copyright Gerd Riese

**Raue Haut oder
Mitunter gerät die halbe Welt aus den Fugen**

Ein Mann streicht über sein Kinn, die raue Haut,
streicht gegen den Strich, spürt Widerstand,
versucht, sich seines Lebens zu erinnern,
was wächst, was neu, was ewig gleich,
was Zufall war, was Schicksal, Fügung.

Was Wille. Vor ihm der Weg, die Kreuzung,
kann er vergessen, was in der Zukunft liegt?
Eine Schale, eine Feder. Eisen, altes Holz.
So sei es. Vor ihm der Weg
und dort der Gegenweg, im leichten Licht

September 2019, dem Bildhauer Klaus Schröder gewidmet

Copyright Gerd Riese

Autor u. a. von zwei Lyrikbänden:

*Das Licht am frühen Morgen, Gruppello Verlag, Düsseldorf
2007 sowie Der Blick ist geblieben, die Suche, Verlag Am
Erker, Münster 2019*



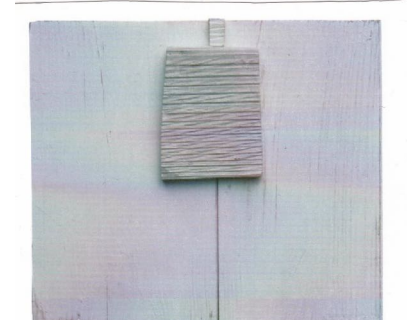
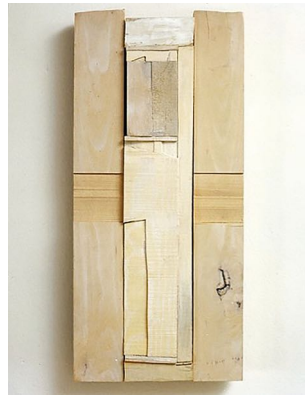
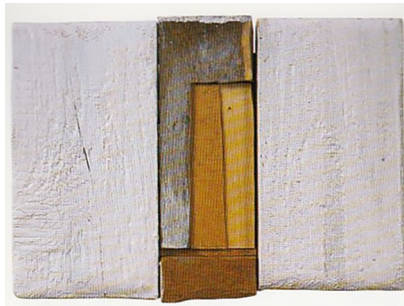
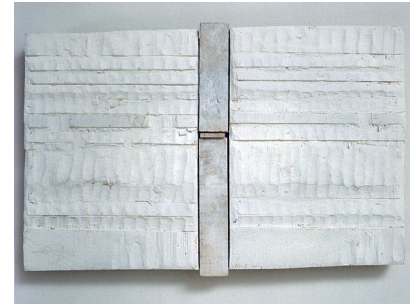
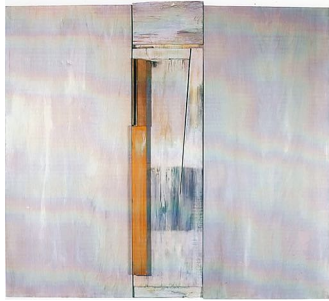
Tafelobjekt (7/10/99)
Buche, Tinte, Beize,
29x12x2,5 cm



Tafelobjekt (2/98)
Holz, Teerpappe, Beize, Farbe
160x163x9 cm



Tafelobjekt (1997)
Holz, Farbe, Beize,
141x155x7,5 cm



Tafelobjekt (1997)
Holz, Farbe, Beize,
141x155x7,5 cm

Tafelobjekt (11.02.97)
Holz, Farbe,
21x18x4,5,

Tafelobjekt Nr. 6 (1993)
Holz, Farbe,
25,5x41x3 cm

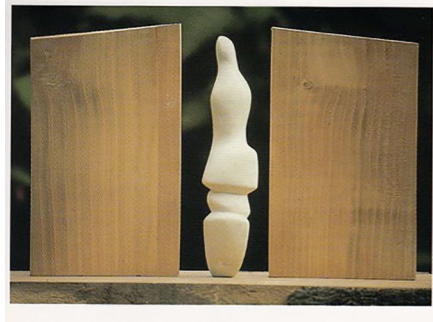
Erstes Tafelobjekt (1993)
Holz, Beize,
65x45x4 cm

Tafelobjekt (1995)
Holz, Farbe,
37x27x4 cm

Tafelobjekt Nr.17 (1993)
Holz, Farbe,
60x28x2,5 cm

Tafelobjekt (1997)
Holz, gesägt, Farbe,
56x61x6cm

Tafelobjekt (1997)
Holz, gesägt, Farbe,
17x20x4 cm



1991 Holz, Steatit,
78x65 cm

1990 Holz, Beize, Farbe,
120x80x15

1987 Ulme, 170 cm

1986 Steatit, 70 cm

1990 Holz/Steatit,
70x38 cm

1989 Holz, Steatit

1985 Steatit, 80 cm

1984 Linde, 130 cm



1985 Der Taubenmann,
Holz, Farbe, Beize,
70x40x5

1985 Der Brotmann
Holz, Farbe, Beize,
131x38x5



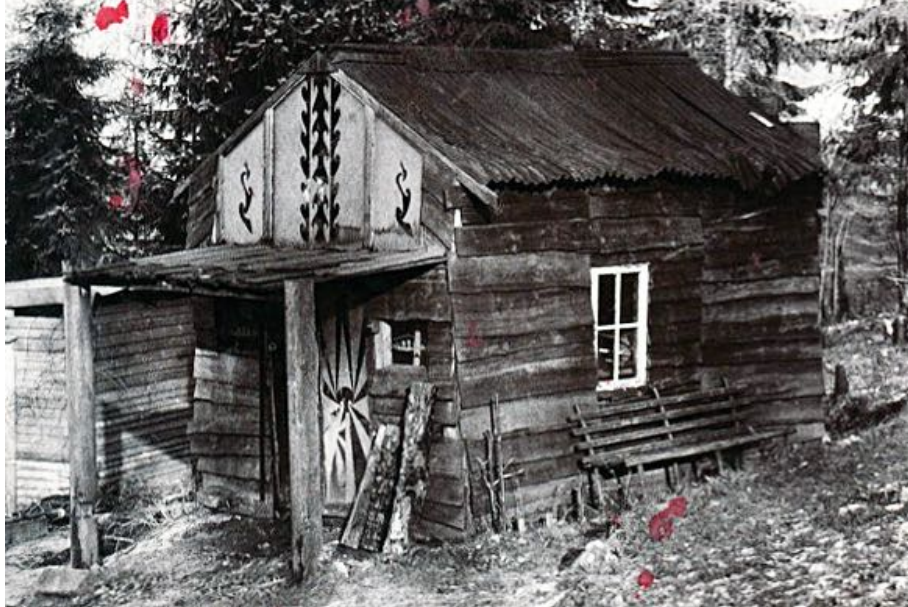
1983 Menschenfreunde Pappel,
Farbe,
41-105cm



1983 Ziegentanz, Steatit



1984 Linolschnittserie
Der Trumer,
30x40



Weihnachtsbäume 2019 - 2007

1983 Erstes Atelier



2019

2015

2015

2014



2012

2011



2010



2009

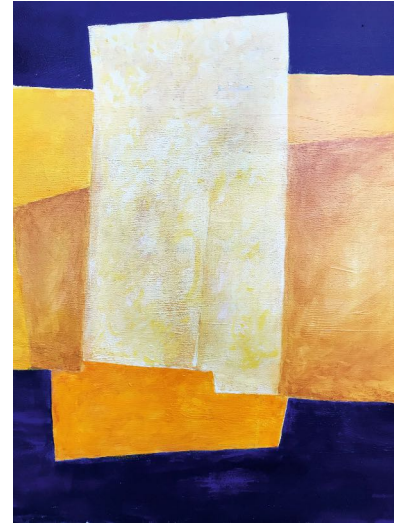
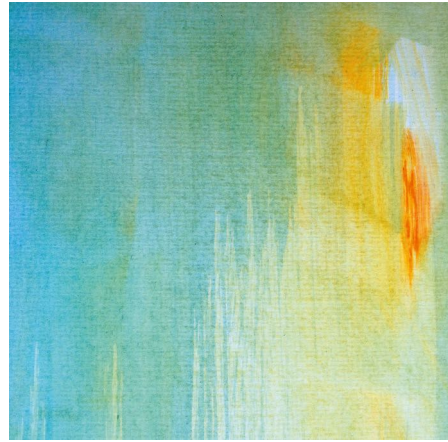


2007

Bilder 2020 - 2012

Ausflug in die Welt der Farben







Projekte - Auftragsarbeiten -
Symposien
2016 - 1992





2016 Kamperland, Niederlande

2015 Kamperland, Niederlande

2010 Stadtwerke Witten

2010- Kulturhauptstadt
Stadtwerke Witten

2015 Kamperland, Niederlande

2015 Kamperland, Niederlande

2007 Hülsenbecker Tal

2007 Hülsenbecker Tal



Vita
Klaus Schröder
Witten

2004 Landart-Symposium
Hülsenbecker Tal

1992 Denkmal
Martin Niemöller

1992 Denkmal
Martin Niemöller

1992 Denkmal
Martin Niemöller

1953 geboren in Mülheim an der Ruhr
 1983 Aufbau des Ateliers im Gederbachtal/Witten
 1983 Gemeinschaftsausstellung europäischer Künstler "Die Frage"
 Nikodemus-Kirche, Herdecke
 Galerie Gertrud Dorn, Stuttgart
 Galerie "WSI", Wattenscheid
 1987 1. Werkausstellung Wittener Künstler, Firma Siemens;
 Galerie St. Jürgens, Lübeck
 1993 Galerie Epikur Wuppertal
 "Drei Räume" (zusammen mit Udo Dziersek und Peatc
 Voßmann)
 1994 Unicef + Deutsche Bank Wuppertal Ausstellung und
 Versteigerung von Arbeiten
 Ausstellungsräume Mag., Bernhard Rothenbuchner Wien (E)
 1997 Art Multiple Düsseldorf, Galerie Epikur Wuppertal
 1999 "Passion" 2. Ausstellung Rothenbuchner, Wien
 Kunstforum Herne
 2000 Genji Monogatari-Projekt Fritz Eicher
 Kunstverein Lingen
 Kunstmarkt Dresden, Galerie Epikur
 2001 Kunstmesse Köln
 Galerie Haus Herbede, Witten
 ART Frankfurt
 2002 29 Jahre Galerie Epikur, Wuppertal
 2003 Modular Lighting Germany, Köln
 Bundeskanzleramt, Berlin
 Galerie Epikur, Wuppertal
 Willy Brandt-Haus Berlin
 EN NatureArt
 Art Frankfurt, Galerie Epikur

2004 Art Frankfurt, Galerie Epikur
 2005 EN NatureArt & More
 EuroLuce, Milano
 2006 Hagenring Galerie, Hagen
 Zeche Zollverein, Essen, KunstQuadrate
 2007 contemporary art ruhr, KunstQuadrate, Zeche Zollverein
 2008 GalerieFlow Fine Art Galerie, Hitdorf
 "Kunst in der Tiefgarage", Ennepetal
 2009 Galerie Epikur, Wuppertal
 Ausstellung zu Gunsten des Deutschen Kinderschutzbundes,
 Lions Club / Forum Stadtwerke Witten
 2010 "Sehenswert" Skulptur in Witten 2010 Kulturhauptstadt
 Europas
 Kunstverein Siegen "in spirit of Rubens and temporary art"
 2011 Siegerland-Museum "NRW-KünstlerIn trifft Rubens"
 Galerie Epikur, Wuppertal
 Galerie FlowFineArt, Hitdorf
 2012 Galerie Epikur, Wuppertal,
 Galerie FlowFineArt, Hitdorf
 2013 Galerie FlowFineArt, Hitdorf,
 Ausstellung „kleine Formate“ Kunsthaus am Tierpark
 Dortmund
 2014 Kunsthaus l' unico, Krefeld
 Alchemist, Amelinghausen
 Galerie FlowFineArt, Hitdorf
 2015 Dr. Carl Dörken Galerie, Herdecke
 Kreishaus Ennepetal Kunstpreis EN
 Nature Art EN „ten years after“
 2016 Galerie FlowFineArt, Hitdorf

- 2018 HKB-Galerie am Maxipark, Hamm
Galerie Mimas, Witten
Stiftung Cäsar, Bonn, Max-Planck-Gesellschaft
Kunsthau am Tierpark, Dortmund
- 2019 Kunstraum Ennepetal
Galerie FlowFineArt, Hitdorf
Nikodemuskirche Herdecke
- 2020 Galerie FlowFineArt, Hitdorf
Präsentation anlässlich der Lesung „Lyrik trifft Kunst“,
v. Gerd Riese, Märkisches Museum, Witten
Artbreit, Das Kunstfest

Texte
Rezensionen
Skizzen
Portraits

- 2003 - 2011 Lehrauftrag und Aufbau des Fachbereichs Methodik-
Didaktik Bildhauerei / Werken an der Alanus
Hochschule Alfter/Bonn
- 2004 - 2008 Lehrauftrag/ Mitarbeit an dem Modellversuch
"Doppelqualifizierende Lehrerbildung" an der
Universität Paderborn

Stichworte zu den Wandobjekten von Klaus Schröder

- Gegenstandslose Kunst
Die Arbeiten vermeiden jegliche Assoziationsfläche und sind der reinen Skulptur als Ausdrucksform an sich gewidmet.
- Jedes Objekt ist sein eigener Gegenstand

Tafelobjekte

- keine kompositorischen Spielereien, sondern ein bewusst sich wiederholendes konstruktives Gefüge von Zu- und Anordnungen
- Betonte Mittelachse und sym., vielschichtige Ordnung
- Grundform oft dreigliedriges Rechteck
- Schlichtheit und reduzierte Farbigkeit, aber trotzdem Differenzierung von Form u. Farbe bei aller Einfachheit Komplexität
- fordern eine feine, lebendige Wahrnehmung heraus
- Wichtig dabei sind Kontraste und Schattenfugen, -zonen
- Bei den neueren Arbeiten tritt eine stärkere Farbigkeit in Erscheinung
- Insgesamt strahlen diese Objekte eine meditative Ruhe aus
- Diese Objekte leben zwischen Ruhe und Labilität

Eisen- und Holzobjekte

- Dialog der Materialien, Kontrast von ruhigen und bewegten Flächen
- Gestalten mit Werkspuren, Berührungen mit dem Werkzeug Kettensäge
- Dadurch werden geringe Erhebungen/Vertiefungen erzeugt, die ein Zusammenspiel von Licht und Schatten bewirken und damit behutsam den Betrachtungsvorgang bewegt halten soll.
- Auch hier ist der Versuch einer Balance zwischen Ruhe und Labilität zu erleben.

Rezensionen

Schröders Kunst - Stoff ist Holz. Eine Grundtechnik ist Teilen und Zusammenfügen, eine Konstante seines Schaffens ist das variantenreiche Wechselspiel von Belassen und Bearbeiten. Natur-Belassen bleiben Maserungen, Gesplittertes, Schrammen und Kratzer, die die Holzstücke in freier Natur abbekommen haben. Diese vorgefundenen Strukturen spielen zusammen mit Sägespuren oder mit vom Künstler geätzten Schnitten und Kerben, Aufrauungen und Glättungen. Oft lässt sich nicht mehr genau oder nicht auf den ersten Blick feststellen, was dem Wuchs der Natur oder der Hand des Künstlers entspringt. Freilich sind auch belassene Stücke bearbeitet, meist überzogen mit milchiger Farbe, jedoch in der Wirkung so, dass das Natürliche dadurch nicht verändert, sondern betont wird.

Dr. Hermann Ühle

Klaus Schröders weiße Holzobjekte leben zwischen Ruhe und Labilität. Die Ruhe ist schwebend, die Labilität durch schwebende Ruhe gehalten. In diesem dynamischen Status begegnen sie uns in dem unerschöpflichen Reichtum einer Gestik, die nicht emotional expressiv wirkt, sondern kontemplativ empfindsam. So haben sie eine innere Nähe - wenn auch aus ganz anderem Holz gemacht - zu den Engelzeichnungen des späten Paul Klee. Sie sind von „kosmischer Heiterkeit“.

Volker Harlan

Klaus Schröder

"Klaus' collection caught our eye as he has a unique and distinctive vision. His sculptures are non-functional, naïve, colourful and abstract. Several pieces displayed together on a shelf would make a great collection, as they relate to one another beautifully in form, colour and size."

Anlässlich zur Wahl Künstler des Monats (Nov.19) - Artfinder
(www.artfinder.com)

Schlussbemerkung anlässlich einer Ausstellungseröffnung - Kunstraum Ennepetal

.....immer geht es bei den aktuellen Holzobjekten um Klaus Schröders Leitmotiv, um das „Lob des Schattens“.

Klaus Schröder choreografiert mit Licht. Er schafft Höhen und Tiefen. Durch Höhen und Tiefen innerhalb des Materials entstehen dezente, jetzt auch farbige Kontrastbildungen.

Wie schön: Endlich alt genug, um Farbe einzusetzen!

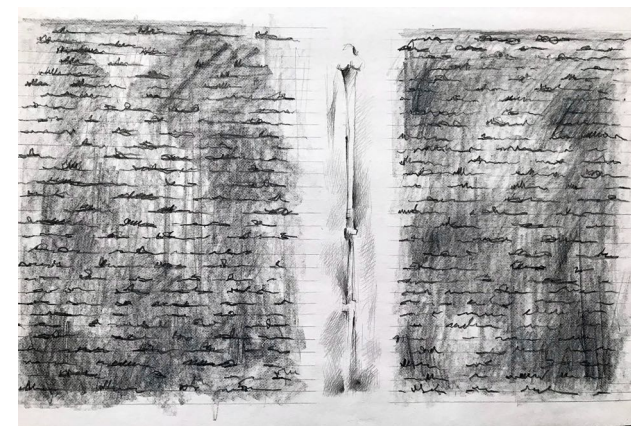
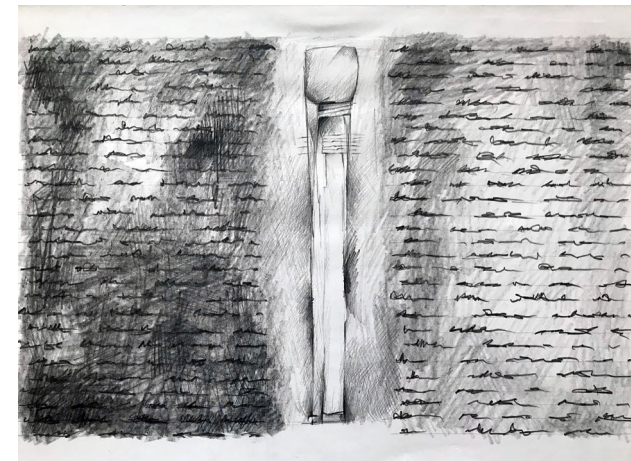
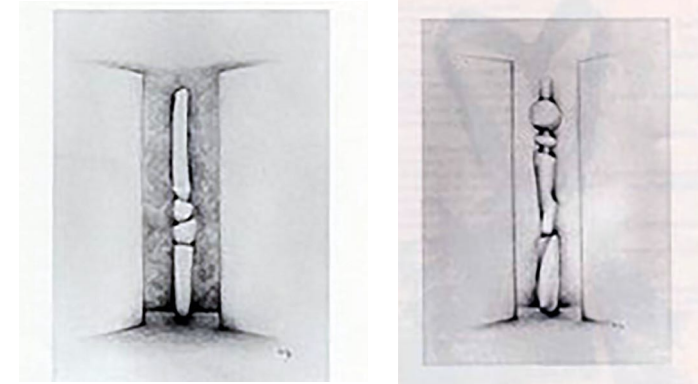
Darf ich das sagen?

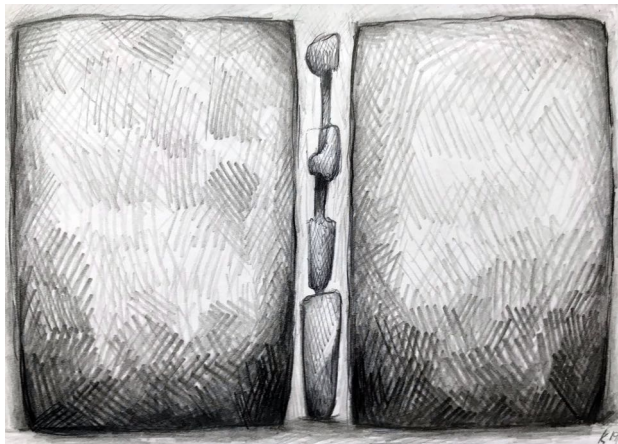
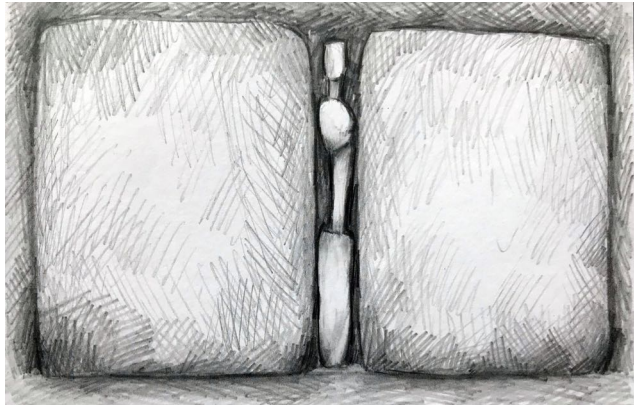
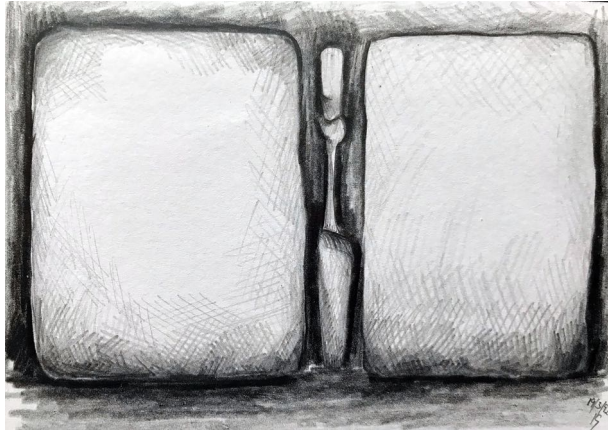
Neuerdings hat er ein weicherer Verständnis der Welt gegenüber.

Vermutlich trifft das auf ihn selbst auch zu.

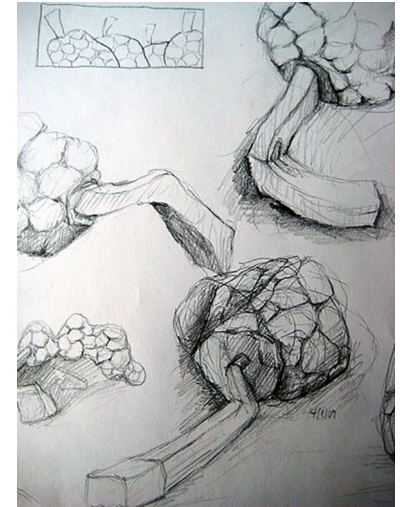
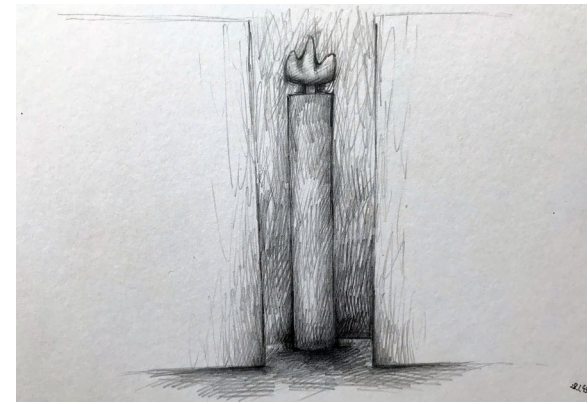
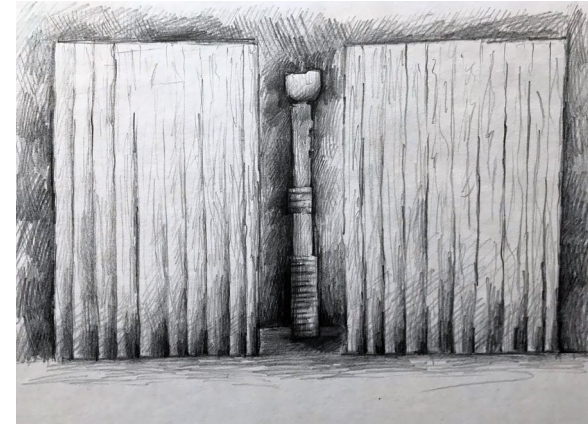
© Sabine Krebber, 2019

Skizzen





98



99

Portraits

2018



2016



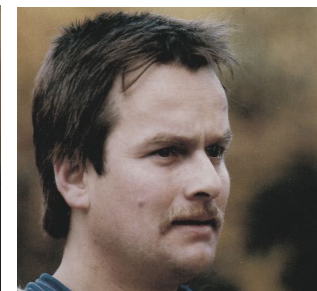
2006



2002



1988



1983

Künstlerporträt: Klaus Schröder

Ob freistehende Skulptur aus Holz und Stein oder ein reliefartiges Tafelobjekt oder auch ein Werk aus Eisen und Holz – die Arbeiten des Bildhauers Klaus Schröder entziehen sich bewusst der inhaltlichen Aussage. Sie sind keine Stellvertreter für bestimmte Bedeutungen, sondern reine Ausdrucksform. Als solche regen sie zur Meditation an. Dazu trägt auch ihre meist auf ein Gleichgewicht, eine innere Balance angelegte Gliederung bei. Die so verschiedene Ausdruckskraft von Holz und Eisen gleicht Schröder durch die Proportionen aus.

Die Schlichtheit der Komposition, die dennoch eine große Vielfalt und Differenzierung in Form und Farbe zeigt, fordert zu einer sehr feinen Wahrnehmung heraus. Wenn sie vom Betrachter dem Werk wiederum entgegenkommt, so zeigt es allmählich immer weitere Formen und Farben. Es finden sich Kerben, Zwischenräume und Streifen in den Holzflächen, die mit ihrem ruhigen Muster das Erlebnis einer inneren Stimmigkeit hervorrufen, gerade weil das Ordnungsgefüge keinem Schema folgt. Kommt Farbe zum Einsatz, so meist eher verhalten. In neueren Arbeiten allerdings experimentiert Schröder mit einer stärkeren Farbigkeit – auch hier auf der Suche nach dem Gleichgewicht.

Viele der Objekte suchen eine Balance zwischen Ruhe und Labilität erlebbar zu machen, die im Umgang mit ihnen eine Mittefindung anregen kann.

Ruth Ewertowski: Künstlerporträt Klaus Schröder, in: Die Christengemeinschaft, Heft 3/2020, S. 7, Verlag Freies Geistesleben & Urachhaus GmbH, Stuttgart

Biografisches

1953 in Mülheim an der Ruhr geboren.
1978 Ausbildung zum Klassen- u. Werklehrer an Waldorfschulen.
1983 Aufbau des Ateliers im Gederbachtal/Witten.
Beginn reger Ausstellungstätigkeit. 1981-2019 Werk- u. Kunstlehrer an der Rudolf Steiner Schule Dortmund. 2002 Erwerb Bildhauerdiplom an der Alanus-Hochschule.
2003-2011 Lehrauftrag an der Alanus Hochschule.
2004-2008 Mitarbeit am Modellversuch »Doppelqualifizierende Lehrerbildung« an der Uni Paderborn.
2019 Beendigung der Lehrtätigkeit und Intensivierung der Atelierarbeit.

Bibliographie

Tafelobjekte Ansichten - Einsichten ,
Galerie Epikur Wuppertal, ISBN 3-925489-32-0

„Durchgänge“

Zu den Plastiken von Klaus Schröder, Mathias Wais,
Flensburger Hefte, ISBN 3-926841-48-6

Im Gespräch - Klaus Schröder - „a tempo“, Januar 2005
Freies Geistesleben Urachhaus

Lernen durch Kunst, Hrsg. Andreas Neider,
Verl. Freies Geistesleben, ISBN 3-7725-2034-0

Holzobjekte, Umschließung - Reihung- Schachtelung
Klaus Schröder Galerie Epikur 2003

Klaus Schröder „Spröde Schönheit und klingende Harmonie aus Holz“

Verf.: Lupuss, Stadtmagazin Witten Kultur 11/06

Skulptur an der Ruhr - Ausstellung

„**Sehenswert**“- Skulpturen in Witten

Verf. Lupuss, Stadtmagazin Witten Kultur 05/2010

Künstlerporträt Klaus Schröder, Ruth Ewertowski

„Die Christengemeinschaft“, Verlag Freies Geistesleben
Urachhaus, März 2010, ISSN 0009-5184

Spiegelungen, Jennifer Grasshoff, 2017

In: FlowFineArt Katalog - Kunst aus innerer Stille

KONTAKT

Mail: kunstschroeder@aol.com

Website: www.tafelobjekte.de

Galerie FlowFineArt, Hitdorf b. Leverkusen

Singularart / Paris

Saatchi Art

Layout

Reinhard Dedecek

dedecek@magic-point.net

Druck

